

## **REGLAMENTO DEL I ACUATLÓN CROSS WEEKEND TORREMENDO - ORIHUELA, 21/07/18, FASE AUTONÓMICA JJEE**

El **I ACUATLÓN CROSS WEEKEND TORREMENDO - ORIHUELA** es una prueba que forma parte de los Juegos Escolares de la Comunidad Valenciana, fase autonómica, en las categorías cadete e infantil.

La prueba está organizada por el Segura Vinalopó OTC A300w TC y se celebrará el próximo sábado 21 de julio de 2018 a partir de las 18:00, con salida y meta en la calle Polideportivo de Torremendo, Orihuela.

### **LUGAR DE CELEBRACIÓN**

1. Salida-meta: Calle Polideportivo de la Iglesia, Torremendo, Orihuela
2. Natación: piscina municipal de Torremendo
3. Transiciones: pista polideportiva
4. Circuitos de carrera: urbano según planos adjuntos
5. Entrega de dorsales y postmeta: jardines polideportivo Torremendo

### **INSCRIPCIONES**

Del lunes 02/07/18 al miércoles 18/07/18:

- Triatletas federados en triatlón de las categorías cadete e infantil a través de la plataforma de inscripciones de la Federación de Triatlón de la Comunidad Valenciana <http://www.triatlocv.org/inscribete>, 0€.
- Límite de plazas:
  - Se limita la participación a 36 triatletas por categoría y sexo.

### **TROFEOS**

Trofeo a los 3 primeros clasificados masculinos y femeninos de las categorías cadete e infantil.

Trofeo a los 3 primeros clasificados masculinos y femeninos locales de las categorías cadete e infantil (nacidos en Orihuela o empadronados con al menos 1 año de antigüedad).

## PROGRAMA

- 17h15' Apertura secretaría y control de material todas las categorías
- 18h00' 1ª salida Cadete masculino (1.500-500-1.500)
- 18h20' 2ª salida Cadete masculino (1.500-500-1.500)
- 18h40' 1ª Salida Cadete femenino (1.500-500-1.500)
- 19h00' 2ª Salida Cadete femenino (1.500-500-1.500)
- 19h20' 1ª Salida Infantil masculino (1.000-400-1.000)
- 19h40' 2ª Salida Infantil masculino (1.000-400-1.000)
- 20h00' 1ª Salida Infantil femenino (1.000-400-1.000)
- 20h20' 2ª Salida Infantil femenino (1.000-400-1.000)
- 21h00' Entrega de trofeos
- 21h30' Concierto fin de fiesta **“Carnívoro cuchillo”**

## DISTANCIAS

	CARRERA		NATACIÓN		CARRERA	
	Distancia (m)	Vueltas	Distancia (m)	Largos	Distancia (m)	Vueltas
Cadete	1500	1	500	20	1500	1
Infantil	1000	1	400	16	1000	1

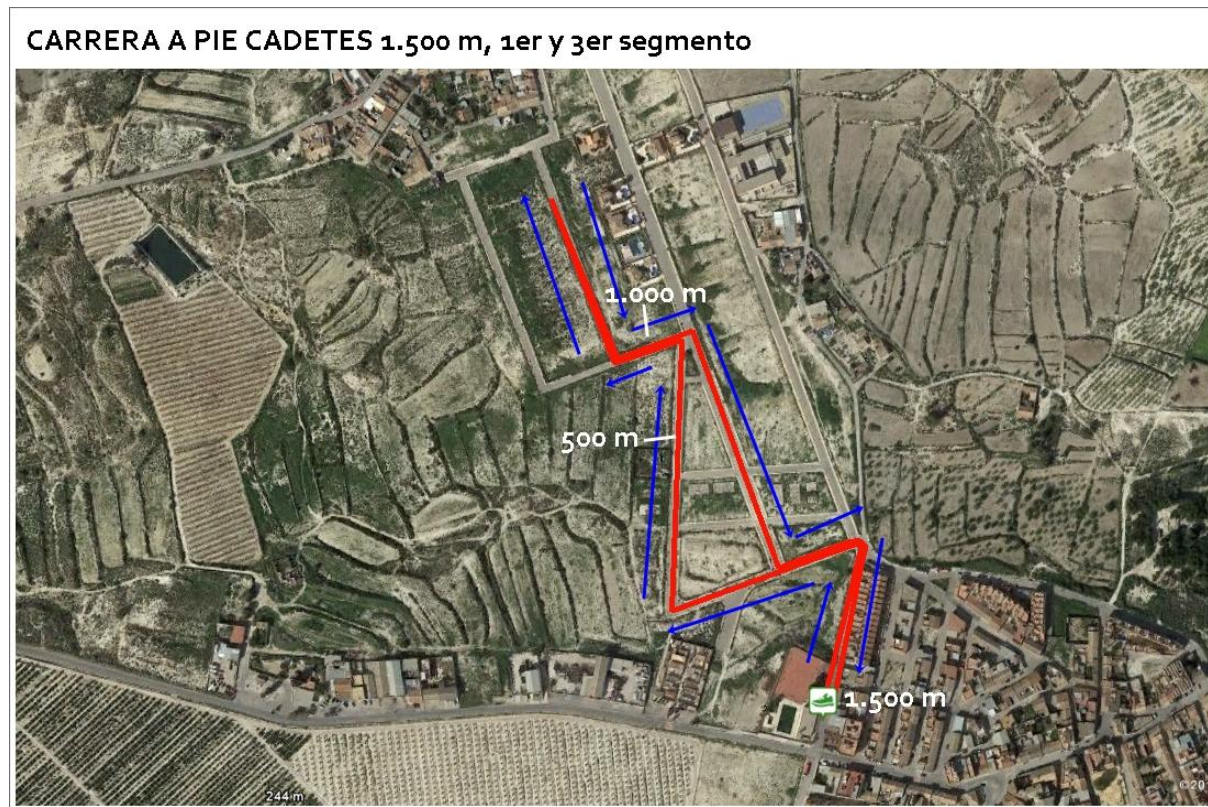
## PLAZAS Y SALIDAS

- Se limita la participación a 36 triatletas por categoría y sexo.
- Esto supone 2 salidas de 18 triatletas con una máxima coincidencia de 3 por calle en el segmento de natación.
- En el caso de haber más de una salida, estas se confeccionarán por orden estricto de clasificación en el ranking fase autonómica ([https://www.triatlocv.org/gestion/inscripciones2/rankings\\_jidd.php?temporada=2018](https://www.triatlocv.org/gestion/inscripciones2/rankings_jidd.php?temporada=2018)) en primera instancia y por orden de inscripción en segunda para triatletas sin clasificación provisional.

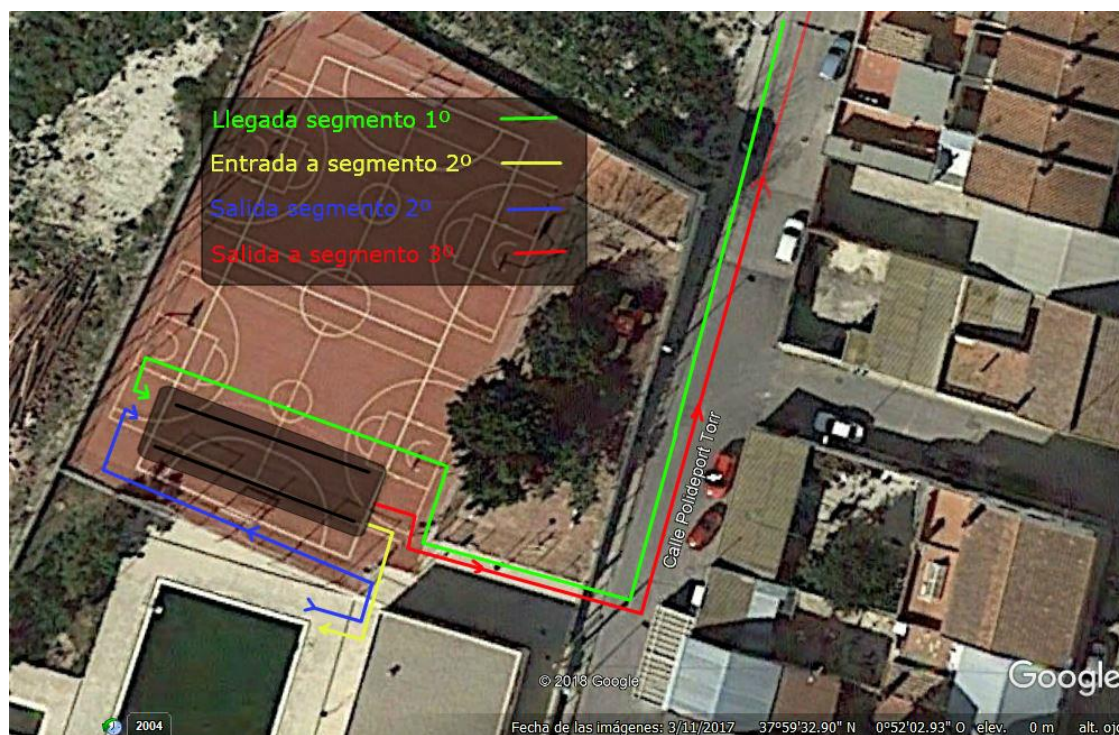
# CIRCUITOS

## CADETES

CARRERA A PIE: 1 vuelta de 1.500 m



T1: pista polideportiva



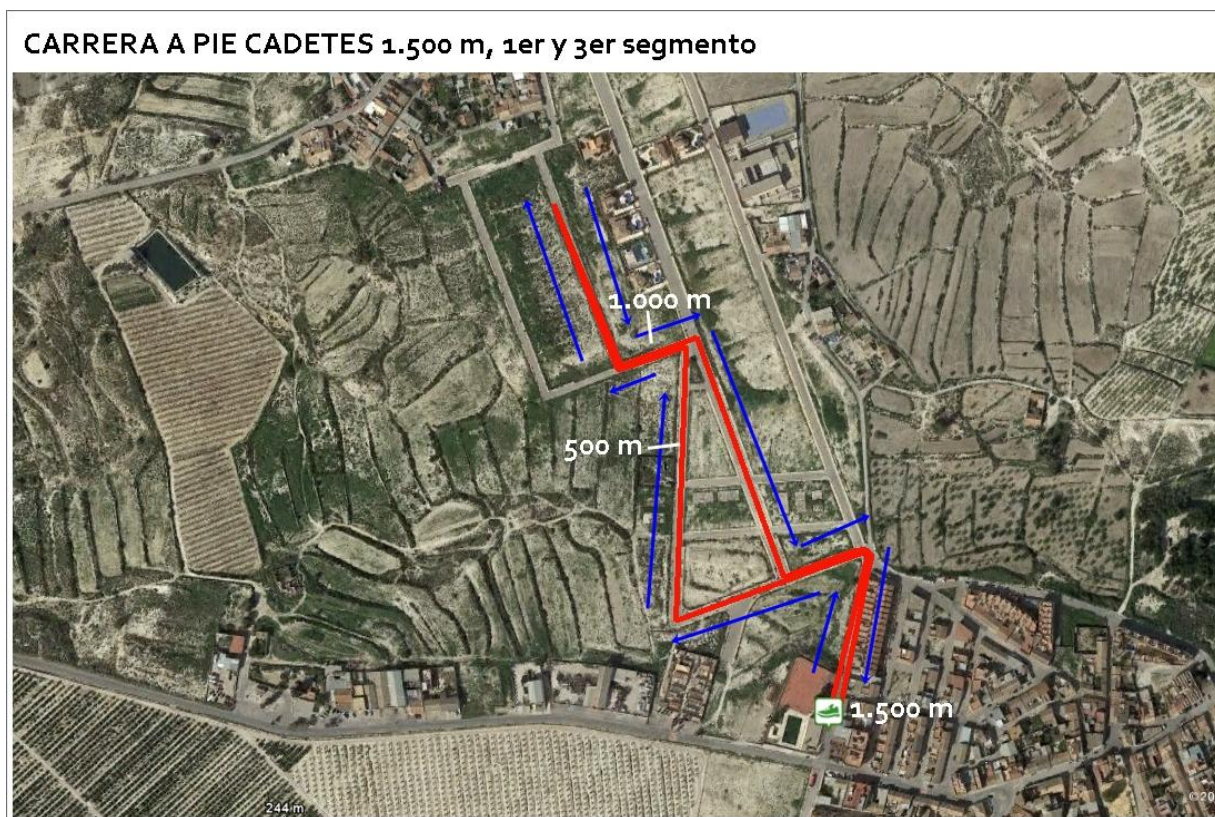


NATACIÓN: 500 m en piscina de 25 m, 20 largos.

T2: pista polideportiva



CARRERA A PIE: 1 vuelta de 1.500 m sobre el mismo circuito





# INFANTILES

CARRERA A PIE: 1 vuelta de 1.000 m



T1: pista polideportiva





NATACIÓN: 400 m en piscina de 25 m, 16 largos.

T2: pista polideportiva



CARRERA A PIE: 1 vuelta de 1.000 m sobre el mismo circuito

**CARRERA A PIE INFANTILES 1.000 m, 1er y 3er segmento**



1. La responsabilidad del control técnico de la prueba estará a cargo de la Federación de Triatlón de la Comunidad Valenciana.
2. La competición se regirá por el reglamento de la Federación Española de Triatlón.
3. Los participantes deberán llevar los dorsales entregados por la organización sin ninguna manipulación de los mismos. Estos podrán ser recogidos en los horarios estipulados en el primer punto.
4. Para la entrada al área de transición (boxes), se deberá presentar DNI o licencia federativa con foto.
5. Los participantes deberán llevar portadorsal. Habrá un dorsal por participante
6. La organización es responsable de la señalización y control de los circuitos.
7. El equipo médico de la organización tendrá potestad para retirar a cualquier participante cuando considere que su salud esté en peligro. Es responsabilidad del participante conocer las exigencias físicas y psicológicas de esta competición y presentarse en la línea de salida con la suficiente preparación y salud en general para afrontarla.
8. Ningún triatleta podrá recibir ninguna asistencia del público ni de nadie, mientras esté en marcha la carrera, pudiendo ser descalificado.
9. Cualquier reclamación deberá ser presentada en tiempo y forma ante el Jurado de Competición, cuya composición se publicará en el tablón de anuncios de la Secretaría de la competición.
10. Los participantes otorgan a SVOTC, productor del evento, el derecho, permiso y autoridad para utilizar, sin recibir ninguna compensación, su nombre, voz e imagen cuando hayan sido tomadas durante el Evento por el Productor del Evento, sus afiliados o contratistas, y/o los medios de comunicación, en cualquier fotografía, cinta de vídeo, CDs, DVDs, transmisión, teledifusión, podcast, emisión por Internet, grabación, película, publicidad comercial, material de promoción, y/o cualquier otra grabación de este Evento para cualquier propósito.
11. Los participantes reconocen y asumen todos los riesgos derivados de la participación en este evento, reconociendo que correr, montar en bicicleta, nadar y otras actividades de este Evento son intrínsecamente peligrosas y que suponen una prueba extrema de sus límites físicos y mentales que conllevan potencialmente graves daños físicos, discapacidad permanente, parálisis y muerte, y daño o pérdida de bienes físicos. Es responsabilidad única y exclusiva de los participantes si están suficientemente sanos y en forma para participar en este Evento de manera segura, y dan fe y certifican que están o estarán suficientemente en forma y preparados físicamente para participar en este Evento, del que optan a formar parte. Certifican que ningún profesional de la salud les ha desaconsejado participar en este Evento, que no padecen ninguna enfermedad o condición física que pudiera poner a los demás o a sí mismo en peligro si participan en este Evento, o que pudieran interferir en su capacidad para participar en él de manera segura. Aceptan que son responsable de las condiciones y suficiencia de su

equipamiento para la competición y de su conducta con respecto al Evento. Entienden y reconocen que podrá haber vehículos o peatones a lo largo de la ruta y asumen el riesgo que conlleva correr, montar en bicicleta, nadar y otras actividades de este Evento y el riesgo que conlleva hacerlo bajo estas circunstancias. Asumen también cualquier otro riesgo asociado con la participación en este Evento incluyendo, de forma no limitativa, las caídas, los riesgos de colisión con vehículos, peatones, otros participantes y objetos permanentes; los riesgos que puedan producir las superficies peligrosas, los fallos en el equipamiento o disponer de un equipo de seguridad inadecuado; y los riesgos que puedan plantear los espectadores o voluntarios y las condiciones climáticas. Asimismo reconocen que estos riesgos incluyen riesgos que puedan resultar de actos negligentes, omisiones y/o falta de atención de las Partes Contratadas, tal y como se define en este documento. Entienden que participarán en este Evento por propia cuenta y riesgo y que son responsables de los riesgos que la participación en este Evento conlleva.

12. Para lo no contemplado en este Reglamento particular, será de aplicación el Reglamento de Competiciones de la FETRI, que todos los participantes tienen la obligación de conocer.
13. La participación en esta prueba supone la aceptación íntegra del presente Reglamento.

NOTA: En caso de accidente, los participantes están cubiertos por un seguro de accidentes. En este caso, deberán llamar al teléfono de la Federación, 96 315 64 44, antes de una semana en caso de accidente o de 24 horas si es de urgencia, solicitando el correspondiente parte de accidentes.